



ATHÉNÉE ROYAL DE HERSTAL

QUALITÉ, RIGUEUR & PERFORMANCES

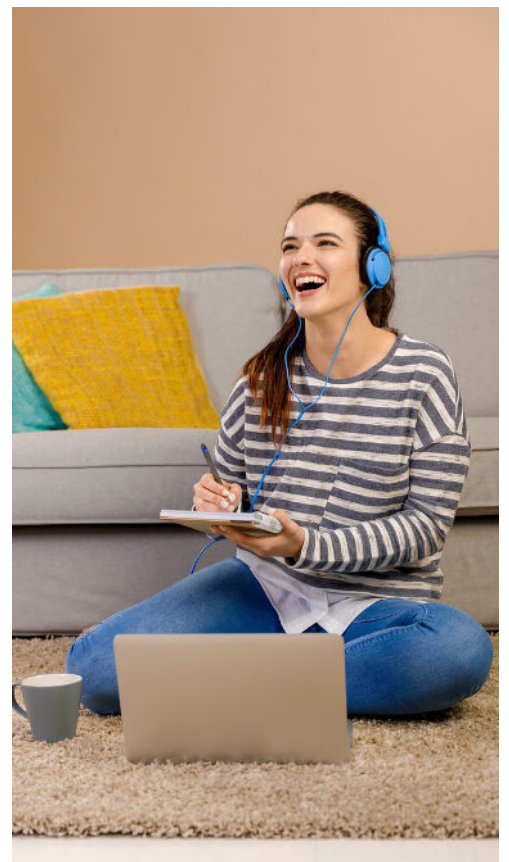
NOS VALEURS

L'Athénée Royal de Herstal fait siens les objectifs de la Fédération Wallonie Bruxelles dans l'Enseignement qu'elle organise et les poursuit par des voies et des moyens propres.

Ces objectifs sont, simultanément et sans hiérarchie :

- promouvoir la confiance en soi et le développement de la personne de chacun des élèves ;
- amener tous les élèves à s'approprier des savoirs et à acquérir des compétences qui les rendent aptes à apprendre et à occuper une place active dans la vie économique, sociale et culturelle ;
- préparer tous les élèves à être des citoyens responsables, capables de contribuer au développement d'une société démocratique, solidaire, pluraliste et ouverte aux autres cultures ;
- assurer à tous les élèves des chances égales d'émancipation sociale.

En fonction de sa spécificité d'établissement d'enseignement général, l'A.R.H. propose un large choix d'options de qualité qui s'adaptent à la



fois au niveau des jeunes et aux exigences d'une société en perpétuelle mutation. Les dispositions de chacun étant diverses, il convient de valoriser les différentes sections. La recherche du meilleur équilibre dans la formation et dans l'éducation devrait permettre à chaque élève de bonne volonté d'atteindre son niveau maximum de développement.

L'enseignement dispensé à l'A.R.H. est un enseignement humaniste qui vise à former des individus responsables, dotés de sens critique et destinés à accéder à l'enseignement supérieur.

NOS PRIORITÉS

L'équipe éducative de l'Athénée Royal de Herstal a décidé de suivre sept grandes orientations :

I. ACCUEIL

Pour nous, l'accueil favorise l'intégration de chacun. Ainsi l'élève apprend à connaître les lieux et les personnes qui l'entourent, les règles nécessaires au bon fonctionnement de chaque groupe mais aussi, les ayant comprises, il pourra les appliquer en connaissance de cause, se sentira dès lors en confiance dans son environnement et bien à sa place; il pourra développer sereinement ses potentialités. Nous mettons l'accent sur l'accueil, notamment dans:

La liaison primaire-secondaire

L'A.R.H. est particulièrement attentive aux étapes délicates de la scolarité. Ainsi, grâce à une collaboration entre les écoles primaires des environs et notre établissement, nous assurons la transition entre le primaire et le secondaire dans la douceur, l'harmonie et la continuité ; c'est pourquoi les élèves de 6^e année primaire des écoles communales de Herstal et des entités voisines sont invités à passer une journée entière dans notre établissement : découverte de cours spécifiques à l'enseignement secondaire, activités ludiques et entretiens informels avec la direction, les professeurs et d'anciens élèves

Nous nous devons de maintenir un niveau d'exigence élevé afin d'inculquer et de promouvoir également auprès de nos élèves les valeurs essentielles que sont la tolérance, le respect d'autrui, le sens des responsabilités, le goût de l'effort, l'autodiscipline et le savoir-vivre. L'Athénée Royal de Herstal a été, est et restera le théâtre permanent de l'expression des connaissances en évolution, dans lequel chacun trouvera bonheur et satisfaction. Notre action puise sa pleine expression dans la poursuite des trois axes qui constituent notre slogan : **QUALITÉ, RIGUEUR et PERFORMANCES.**



de leur école primaire se succèdent. Pendant ce temps, leurs instituteurs rencontrent des professeurs de français, de mathématiques et de langues modernes, de sciences de 1^{ère} année pour un échange d'informations en vue de coordonner matière enseignée, programmes des cours, matières des examens, socles de compétence, objectifs poursuivis, philosophie et pratique des leçons, terminologie...

Durant l'année scolaire, une coordination régulière est organisée entre les instituteurs de Herstal et les professeurs de français, de mathématiques et de langue moderne du 1^{er} degré afin de bien préparer les élèves de 6^{ème} primaire à leur entrée dans le secondaire.

La journée " portes ouvertes "

Les parents ne sont pas laissés pour compte dans le processus de l'accueil et, lors de la journée portes ouvertes, nous organisons des séances d'information sur notre méthodologie et nos différentes options.

L'accueil des élèves de 1re année

Une attention toute particulière est accordée aux élèves de première année. Dès les premières journées de septembre, ils sont pris en charge par des professeurs qui les aideront à se familiariser avec leur nouvel environnement et à s'intégrer dans un groupe. Ils reçoivent également les premiers renseignements sur la vie quotidienne à l'A.R.H. ainsi que sur les spécificités de l'enseignement secondaire. Les professeurs insistent sur la solidarité, l'importance de l'écoute et d'une participation positive dans la classe et dans l'école. Le Centre psycho-médico-social (CPMS) participe à l'accueil et informe les élèves sur ses missions.

Par ailleurs, une brochure d'accueil et de présentation de l'établissement est distribuée aux élèves afin de les mettre en confiance, de répondre aux questions pratiques, de créer un premier contact clair, structuré et complet. Ce fascicule est largement commenté lors des journées d'accueil.

Tout au long de leur scolarité, les élèves de l'A.R.H. sont spécialement pris en charge par des directeurs de classe et un éducateur par année d'études, ces enseignants constituent des relais privilégiés entre eux et les différents acteurs de l'école.

L'accueil des nouveaux élèves et des nouveaux professeurs

Les élèves inscrits en cours de cursus scolaire dans notre établissement et les nouveaux professeurs désignés durant l'année sont eux aussi spécifiquement accueillis : chaque personne est ainsi prise en compte dès son entrée à l'A.R.H. afin qu'elle s'intègre le plus vite possible.

La réunion des parents de 1re année

Le passage du primaire dans le secondaire suscite souvent des interrogations bien légitimes chez les enfants et leurs parents. A cet effet, nous organisons une soirée d'informations pour les parents, qui est suivie d'un repas où chacun, parents et équipe éducative, a l'occasion de faire connaissance dans une ambiance conviviale profitant de contacts faciles

et rassurants. La convivialité fait partie des valeurs que nous voulons conserver à l'A.R.H. et, chaque fois que cela s'avère possible, un repas, un goûter, un verre de l'amitié est organisé entre collègues, entre parents et professeurs, entre élèves aussi, moments privilégiés qui aident à maintenir un climat serein au sein de notre établissement.

II. OUVERTURE

Au-delà des programmes des différentes disciplines, l'A.R.H. entend favoriser l'épanouissement de chacun par une ouverture sur le monde. Le connaître permet de nous épanouir sans avoir peur de l'inconnu, de l'autre et de sa différence. Cette ouverture de l'école sur l'extérieur se réalise par le biais de fêtes et de réunions culturelles, de conférences, d'excursions, de voyages, d'échanges linguistiques, renforce l'interdisciplinarité et la transversalité des savoirs et des savoirs-faire. Ces diverses activités sont donc ponctuelles et ne se font pas au détriment des heures de cours, elles contribuent à une pédagogie créative, concrète et efficace.

Une formation sera source de progrès réel si elle prend en compte l'ensemble de la personnalité de l'individu et vise à son épanouissement.

Sont ainsi organisées par l'A.R.H. une série d'activités qui s'intègrent bien entendu dans la formation scolaire :

- visites et excursions à la découverte du patrimoine régional ;
- séances de théâtre et de cinéma didactique en prolongement de sujets abordés aux cours ;



- sensibilisation à l'environnement par des projets écologiques, des classes vertes ;
- visites culturelles (Flandre, Angleterre) ;
- voyages (Alsace, Loire, Paris, Etats-Unis) ;
- participation à des manifestations culturelles locales ;
- fête annuelle de la Musique ;
- fête annuelle du Théâtre ;
- participation au jeu télévisé "L'heure ô Génies", au tournoi d'éloquence organisé par l'A.R. Charles Rogier de Liège, aux Olympiades de mathématiques, à des concours d'écriture ;
- échange linguistique avec la Middenschool de GEEL : accueil de nos élèves en Flandre et des élèves néerlandophones à l'A.R.H.
- échange linguistique avec une école finlandaise et collaboration entre enseignants dans le domaine de la méthodologie de l'apprentissage des langues étrangères
- échange linguistique avec une école italienne de Molise, sur le thème de l'immigration , à partir de l'année scolaire 2007-2008 :
- échange linguistique avec une école italienne de Castelmauro, commune jumelée avec celle de Herstal
- utilisation régulière des ressources internes proposées par la Communauté française, telles que des séjours en classes vertes, l'appel à la Promotion des Lettres pour la venue d'écrivains belges au sein de l'établissement, la presse à l'école ...
- journée à thème en collaboration avec les étudiants de la Haute Ecole Charlemagne...



De plus, la bibliothèque scolaire constitue un véritable pôle culturel dans l'école. Elle accueille les élèves qui veulent bénéficier de ses nombreuses ressources dans le cadre d'un travail de recherche et elle valorise également l'utilisation du livre " dans tous ses états " par une série d'activités spécifiques :

- achat régulier des livres primés par les éditions de lectures pour adolescents
- organisation et gestion des prêts
- mise à disposition des livres proposés par le défi-lecture
- élaboration de pistes de lecture pour les élèves qui ne sont pas familiarisés avec les ouvrages de fiction
- espace réservé à la lecture pour les élèves en étude, dans le cadre de la poursuite de l'objectif École : temps perdu = Zéro
- tenue de mini-débats autour de lectures communes où les étudiants
- développent leur sens critique et leur argumentation
- élaboration de fiches de lecture (qui auront une véritable destination auprès du public de la bibliothèque).

L'A.R.H. est également associé aux Hautes Écoles Charlemagne et Jonfosse de Liège ainsi qu'à l'Université de Liège dont il accueille régulièrement les étudiants dans le cadre de leur formation au métier d'enseignant.



III. GOÛT DE L'EFFORT, PLAISIR DU TRAVAIL, DÉPASSEMENT DE SOI

L'Athénée Royal de Herstal a une tradition solide dans ce domaine comme l'atteste le taux de réussite de ses élèves dans l'enseignement supérieur. Sa réputation de sérieux et de qualité n'est plus à faire.

Nombreux sont les moyens mis en oeuvre pour préparer aux études supérieures et mener nos élèves au succès :

- visite d'Universités, de Hautes Écoles ;
- partenariat avec les services de l'Université de Liège dans le cadre d'une étude sur la mise en place des dispositifs d'orientation scolaire dans l'enseignement secondaire ;
- visite de sections d'orientation technique et professionnelle au cours de la deuxième année
- rencontre avec d'anciens élèves ;
- lutte contre l'absentéisme, le décrochage scolaire, les assuétudes par l'organisation, entre autres, en collaboration avec le CPMS, de séances d'information et de formation à caractère préventif ;
- cours de Préparation aux études supérieures insérés dans la grille-horaire ;
- cours personnalisés de préparation aux examens d'entrée (Ingénieurs...)
- formation à la recherche personnelle d'informations, aussi bien dans les bibliothèques que sur Internet ;
- apprentissage pluridisciplinaire de l'autonomie dans la gestion de l'étude des cours ;
- développement de l'esprit de synthèse dans chaque cours ;
- augmentation progressive à partir de la 4^{ème} année du volume de la matière avec évaluation régulière ;
- séances de préparation aux examens ;
- adéquation entre la formation dans notre école et les exigences de l'enseignement supérieur ...

La communauté éducative de l'A.R.H. entretient une réflexion permanente sur les remédiations à mettre en oeuvre dans l'enseignement secondaire pour former toujours mieux nos élèves aux études supérieures.

L'A.R.H. poursuit sa lutte contre l'échec en développant la motivation des élèves, par la variété des méthodes pédagogiques (Ex: les Défis Lecture et Écriture en français, qui redonnent à nos élèves la joie de lire et d'écrire) ainsi que par l'organisation de nombreuses activités extra-scolaires. Le Centre cybermédia permet également l'utilisation d'une série de logiciels de remédiation en français ou en mathématiques.

Au premier degré, une " école des devoirs " est organisée après les cours et chaque élève intéressé peut y participer. L'élève sera ainsi doté des moyens d'apprendre à apprendre, condition sine qua non pour poursuivre avec fruit une carrière professionnelle. Par cette méthodologie et grâce à une brochure intitulée : Je sais étudier seul : mode d'emploi, il sera préparé à aborder sereinement la période des examens, à établir un plan de travail réaliste et à éviter le stress autant que possible.



L'Athénée met en place d'autres moyens de lutte contre l'échec, par exemple, le suivi des élèves qui éprouvent des difficultés. Ceux-ci peuvent être orientés, aux premier et deuxième degrés, vers une grille de renforcement qui veille avant tout à leur assurer une meilleure maîtrise de la langue maternelle. Il existe également des heures de remédiation qui se substituent en cas de nécessité aux activités du premier degré. Au troisième degré, l'aide proposée se situe en dehors des heures de cours afin de toucher, sur base volontaire, l'ensemble des élèves, sans être tributaire des impératifs de l'horaire. Si un élève, quel que soit son degré d'études, est passé dans l'année supérieure malgré certaines lacunes, un suivi pédagogique est initié entre le professeur de la classe précédente et le professeur suivant, en collaboration aussi avec notre " école des devoirs ". L'élève est invité à combler ses lacunes grâce à un travail supplémentaire et personnalisé.

Enfin, l'association " Echec à l'Echec " est présente dans nos locaux pendant les vacances de Pâques et d'été afin de préparer les élèves à réussir leurs examens.

Signalons encore qu'une troisième année complémentaire dans le 1er degré est organisée de façon à permettre aux élèves en difficulté (maturité ou acquis insuffisants) de réussir en maîtrisant les socles de compétences. Ce parcours peut être mis en place au terme de la première ou de la seconde année du degré. Son organisation se base sur les constats réguliers transmis aux élèves par les Conseils de guidance qui, tout au long de l'année, informent clairement élèves et parents des compétences non atteintes dans chaque cours et stipulent précisément les activités de remédiation proposées par les professeurs.

Le sport constitue également un facteur indéniable de l'apprentissage au dépassement de soi et exerce une influence bénéfique sur la réussite scolaire. De nombreuses activités sont offertes à nos élèves, aussi bien à l'intérieur qu'à l'extérieur de l'établissement, telles que :

- une journée sportive
- des tournois de volleyball
- une journée d'apprentissage au ski de fonds
- une excursion d'une journée à FORESTIA
- une journée " kayak "



IV. ÉPANOUISSEMENT

Le goût de l'effort, le plaisir que procure le travail bien fait et le dépassement de soi mènent dans tous les domaines, à l'épanouissement de la personne. C'est aussi la raison pour laquelle l'accent est mis chaque année sur la créativité dans les domaines artistiques : la musique, le théâtre, les arts plastiques sont à l'honneur lors de manifestations de grande envergure comme la fête de la musique, la fête du théâtre ou la fresque murale.

Pour atteindre ces objectifs ambitieux mais nécessaires, divers moyens sont mis en œuvre à l'A.R.H. : bibliothèque, salle multimédia, tableaux interactifs et autres moyens audiovisuels permettent d'enrichir les leçons des professeurs, de s'entraîner à la recherche et de susciter cette indispensable ouverture au monde extérieur sans laquelle l'école serait un microcosme artificiel. Une école de qualité doit susciter chez ses élèves le goût du savoir, l'aptitude à prendre des initiatives, l'habitude de la recherche personnelle et d'un rythme d'apprentissage soutenu.

Notre établissement est équipé d'un centre cybermédia qui utilise les techniques les plus avancées du multimédia dans un maximum de cours. Les avantages pédagogiques des nouvelles technologies de l'information et de la communication (NTIC) sont innombrables. Les NTIC permettent la présentation, sous une forme "visuelle", de certaines matières relativement ardues dans leur abstraction (mathématiques, physique...). L'aspect interactif apporte une dimension que les leçons classiques ne peuvent fournir. Une formation méthodique est profitable aux élèves, non seulement pour les disciplines enseignées, mais aussi dans les nombreuses autres circonstances de la vie où l'usage des moyens informatiques sera de plus en plus indispensable. L'utilisation d'Internet permet l'acquisition de matières riches tant par leur contenu que par leur actualité.

La profusion d'articles, de statistiques, de schémas ou d'animations permet aux élèves de s'exercer :

- à l'observation et l'analyse d'une importante diversité de documents
- au développement de leur esprit critique, de l'esprit de synthèse
- à la constitution de bases de données
- à la réalisation de graphiques ou la présentation de données statistiques
- à la préparation de voyages et d'excursions
- à la création d'affiches, de documents, de fac-similes de livres...

L'A.R.H. possède également un nouveau site Internet qui présente l'établissement et relaie les différentes activités des élèves. Une liaison intranet en fait également un outil de travail et de communication entre élèves, parents et professeurs.

Grâce au courrier électronique, élèves et professeurs peuvent échanger correspondance, dossiers et expériences pédagogiques avec des condisciples d'autres écoles, d'autres pays. C'est ainsi qu'après une initiation à l'outil informatique (" passeport TIC "), les élèves ont la possibilité de correspondre avec des classes à l'étranger et d'exercer leur créativité grâce au projet eTwinning, par exemple, pour lequel ils ont été lauréats au cours de l'année scolaire 2006-2007. Les axes d'utilisation ne doivent cependant pas enfermer les utilisateurs dans un carcan. Il s'agit de laisser place à l'imagination et à l'initiative des professeurs et des élèves en fonction des opportunités.

V. SOLIDARITÉ

La solidarité est un élément indissociable de toute démocratie ; il appartient donc à notre établissement d'inculquer cette notion à tous nos élèves.

De nombreux gestes solidaires témoignent de cette volonté à l'A.R.H. :

- le service " cahier " pour maintenir le contact avec les élèves malades ou absents
- la Procure, réserve de matériel scolaire vendu au prix coûtant
- la marche parrainée, au profit des projets de délégués d'élèves
- la participation au Télévie
- l'aide apportée par des élèves du cycle supérieur à " l'école des devoirs ", etc.

Les difficultés des jeunes ne se limitent pas à l'apprentissage scolaire. Ce sont souvent des problèmes personnels, familiaux, psychologiques qui sont responsables de la baisse de rendement voire même du décrochage scolaire. L'équipe éducative et la direction de l'A.R.H., avec l'aide du CPMS, favorisent l'écoute et le dialogue pour pouvoir déceler les problèmes que l'école ne peut certes pas tous résoudre, mais qu'elle ne peut ignorer.

Le service cahier est mis en place dans chaque classe dès qu'un élève s'absente. Une liste de matériel en début de 1ère année, concernant tous les cours d'une même classe, offre la possibilité aux élèves de faire des achats groupés et un service Procure leur permet d'acheter le matériel à prix coûtant. La création d'un journal de classe témoin, rempli à chaque heure de cours par les professeurs de 1ère année permet aussi aux élèves de vérifier l'exactitude de leur propre journal de classe. L'élève qui en a la charge pendant la journée et le remet au local des éducateurs à la fin de celle-ci développe son sens des responsabilités. Le prêt des livres, consenti moyennant un forfait à un prix démocratique, permet aux élèves de disposer des livres d'étude pour tout leur cursus.

De même, l'asbl ACSARH (Association Culturelle et Sportive de l'Athénée Royal de Herstal) aide de façon ponctuelle les enfants dont les familles rencontrent des difficultés financières en prenant à sa charge repas, coût partiel ou total d'un voyage scolaire. En outre, chaque excursion ou sortie scolaire à caractère pédagogique est aussi soutenue par l'ACSARH, de façon à ce que chaque élève de l'A.R.H. puisse bénéficier d'une réduction.

L'A.R.H. a également établi un partenariat avec un Centre de Planning Familial, l'ASBL Louise Michel qui, en collaboration avec le CPMS effectue une série d'animations du premier au troisième degré.

Cependant, tout le travail mené par les enseignants peut être sérieusement compromis si l'enfant ne se sent pas soutenu dans les efforts qu'il doit consentir pour progresser dans sa formation. La collaboration de la famille s'avère indispensable. Un acte aussi simple que la vérification du journal de classe, que la consultation attentive d'un cahier, d'un travail ou d'un contrôle, quelques commentaires à ce sujet, montrent à l'élève que son travail scolaire est digne d'intérêt et nécessaire pour son avenir.

Les réunions parents-professeurs, les échanges d'informations, par exemple via le journal de classe, permettront de coordonner les efforts et pourront dissiper les malentendus. La participation des parents aux nombreuses activités et fêtes scolaires crée également des liens, des occasions de rencontres plus conviviales. École et famille ont chacune un rôle spécifique et décisif dans l'éducation. L'A.R.H. s'est organisé pour que leurs actions dans cet objectif ne divergent pas et ne s'ignorent pas, augmentant ainsi le bénéfice qu'en retirent les enfants.



VI. CITOYENNETÉ RESPONSABLE

L'objectif du projet d'établissement est non seulement d'amener tous les élèves au maximum de leurs potentialités mais aussi d'établir et de maintenir une ambiance de confiance et de respect mutuel dans l'école. Notre pratique scolaire quotidienne s'attache ainsi à inculquer aux élèves de tous les âges une meilleure considération entre les différents partenaires de l'école. Il importe de mettre en place une communication respectueuse, authentique et solidaire à tous les niveaux de l'établissement. Il importe également de responsabiliser les élèves tant dans leur parcours scolaire que dans tous les petits gestes de la vie quotidienne, par rapport à eux-mêmes, vis-à-vis des autres, du matériel scolaire et de l'environnement. Chaque élève doit pouvoir et vouloir être efficace, ne pas mettre en péril la vitalité et les objectifs du groupe.

Cette éducation à la citoyenneté active et responsable implique un rôle accru des délégués d'élèves, véritables relais avec la direction et le corps enseignant. En début d'année scolaire, les élèves d'une même année d'études élisent autant de délégués et de codélégués qu'il y a de classes. Ceux-ci constitueront un comité représentatif qui se réunira périodiquement avec la direction de l'école afin de relayer les souhaits et avis des élèves et de les associer aux problèmes de gestion de l'établissement qui les concernent ainsi qu'au choix de solutions en cas de situation conflictuelle. L'A.R.H. organise annuellement pour les délégués élus une formation spécifique et interne à notre établissement durant deux journées. Ils y apprennent leur rôle avec un maximum d'efficacité. Les jeunes pourront ainsi apprendre, dès la première année, à échanger et défendre des points de vue, à s'organiser pour atteindre des objectifs. Les délégués d'élèves peuvent également élaborer, avec l'aide de quelques professeurs, des projets ponctuels qui entrent dans le cadre de notre projet d'établissement.

L'éducation à la citoyenneté par le dialogue et la concertation demande aussi l'existence de balises claires afin de vivre harmonieusement avec les autres. Le règlement d'ordre intérieur poursuit ce but. Il va de soi que le R.O.I. n'est pas un corpus intangible : une étude sérieuse menée en concertation avec les délégués des élèves, les parents, les enseignants, les éducateurs et la direction peut déboucher sur des adaptations et des améliorations.

Le respect du cadre de travail fait partie intégrante de la formation. Les horaires des élèves sont confectionnés avec un soin tout particulier qui tient compte de leurs besoins tant physiologiques que mentaux.

Travailler dans un bel environnement aide à la concentration : le personnel ouvrier et d'entretien s'y emploie avec force et nous ne manquons jamais d'attirer l'attention de nos élèves sur leur travail.

L'importance du respect du travail d'autrui est mise en lumière journalièrement par l'équipe éducative. L'ensemble de la communauté scolaire de l'A.R.H. s'est engagé à mettre sur pied des actions concrètes visant à l'embellissement des locaux ainsi qu'au maintien de l'ordre et de la propreté dans l'établissement.

VII. ÉMANCIPATION

Le but ultime de l'A.R.H. est de mettre tous les atouts possibles entre les mains de nos jeunes afin qu'ils puissent aborder leurs études supérieures riches d'un savoir, d'un savoir-faire et d'un savoir-être. Nous désirons qu'ils aient tous " une tête bien faite plutôt qu'une tête bien pleine " ! Nous voulons faire de nos élèves de futurs hommes et femmes qui sachent vaincre les barrières, faire fi des étiquettes et s'émanciper des classes sociales, utiliser tout au long de leur parcours de vie les outils que nous leur aurons donnés pendant leurs études secondaires pour devenir des êtres humains dignes, capables et désireux de prendre une part dans la société. Pour ce faire, pendant toute leur scolarité, l'équipe éducative se renseigne, apprend à connaître chacun d'entre eux, avec ses défauts et ses qualités, ses richesses et ses faiblesses afin de le soutenir, de l'aider à s'améliorer chaque jour un peu plus. La rigueur de notre travail porte tant sur leur travail scolaire que sur leur encadrement : les éducateurs sont constamment à leur écoute s'ils expriment l'envie de parler de leurs problèmes, gèrent leurs absences, surveillent les sorties de l'école et les cours de récréation, s'intéressent à leurs études, à leurs difficultés personnelles ou familiales, afin de créer autour d'eux un climat serein qui les aide à progresser. Pour conclure, la direction, les professeurs, les éducateurs, le reste du personnel de l'A.R.H., les parents et les élèves, tous ensemble, nous voulons tenir nos engagements et transmettre les valeurs qui sous-tendent notre projet d'établissement :

**Qualité, Rigueur &
Performances :
ensemble, osons
l'exigence !**



ATHÉNÉE ROYAL DE HERSTAL

QUALITÉ, RIGUEUR & PERFORMANCES

QUALITÉ

Qualité de l'enseignement que nous entendons dispenser

Qualité de nos relations

Qualité privilégiée à la quantité

RIGUEUR

Rigueur dans le travail de chacun d'entre nous.

Rigueur dans le respect et l'application de nos règles.

PERFORMANCES

Performances des moyens mis en œuvre pour parvenir à
l'épanouissement de chacun de nos élèves.

Performances pour atteindre le niveau nécessaire pour
accéder aux études supérieures.